



GUÍA DE AVES

de Hoyo de Manzanares



Ayuntamiento de
Hoyo de Manzanares
Área de Desarrollo Local

ÍNDICE

Claves identificativas	4
Cómo utilizar esta guía	5
Índice alfabético de especies	6
Pájaros	8
Rapaces diurnas	33
Rapaces nocturnas	38
Glosario	41
Algunas rapaces en vuelo	42



Ayuntamiento de
Hoyo de Manzanares



Hoyo
funciona!

Coordinación	Clara Alcalá-Zamora.
Textos	Fernando Gómez y Jose Luis Moreno.
Ilustraciones	Francisco J. Hernández.
Fotografía de portada	José Luis Martín.
Ilustración avión común y siluetas	Francisco Pastor.
Agradecimientos	Pilar Durán, Asunción Losada y Carlos Sánchez "Charly".



AGENDA
2030

Las aves nos han cautivado desde tiempos inmemoriales, ya sea por su canto colorido, por su capacidad para sustentarse en el aire así como para ser observadas a diferencia de otras especies animales menos accesibles a su observación.

Hoyo de Manzanares, puerta de la Reserva de la Biosfera del Manzanares, Guadarrama y Lozoya se encuentra en un enclave privilegiado donde aún es posible escuchar la algaravía de gorriones en los parques y a los aviones comunes centellear en rápidos tirabuzones al atardecer y su entorno constituye un enclave privilegiado de biodiversidad y refugio para algunas especies en peligro de extinción que encuentran en estos parajes un espacio adecuado para criar.

Mediante esta sencilla guía queremos aproximaros al conocimiento de estos seres vivos y de su medio natural de manera que seamos parte activa en su conservación para las generaciones futuras

José Antonio Herrera

Concejal de Desarrollo Local, Turismo y Empleo
Ayuntamiento de Hoyo de Manzanares

Dentro del término municipal de Hoyo de Manzanares se pueden observar unas 100 especies diferentes de aves. En este número se incluyen las que vienen en invierno, las que nos visitan en primavera y las que son residentes durante todo el año. Algunas de estas aves crían dentro del término; otras, como las rapaces, lo sobrevuelan en sus desplazamientos vitales.

Algunas preguntas para identificar un ave

El éxito en la identificación de un ave depende de la forma de observarla. Los rasgos más importantes para su identificación, es decir, los puntos a los que hay que prestar mayor atención son su forma, incluida la del pico y el tamaño de este, el colorido de su plumaje, marcas especiales, comportamiento, canto y cuándo y dónde ha sido vista el ave.

- **¿Cuál es su tamaño?** El mejor procedimiento para conocer el tamaño de un ave consiste en compararla con otra ave de las más comunes.



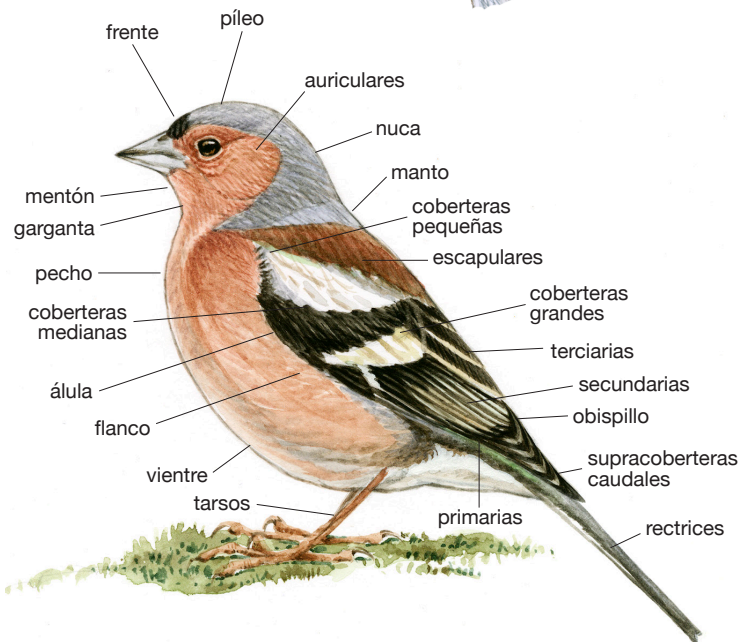
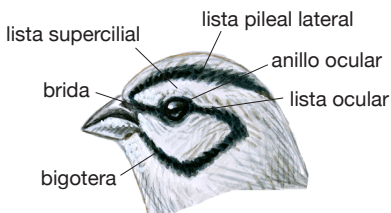
- **¿Qué forma tiene el pico?** La forma del pico revela los hábitos alimenticios del ave.
- **¿Tiene alguna marca especial?** Constituyen marcas valiosas de identificación la cara, el cuello, el obispillo y las alas, la presencia de cresta, el color de las patas y del pico.
- **¿Qué posturas adopta y cómo se mueve?** Sus movimientos, posaderos y postura de la cola.
- **¿Qué forma tienen las alas? ¿Cómo vuela?** En las rapaces cuando vuelan a gran altura resulta difícil identificar sus marcas, pero su silueta suele bastar para identificarlas. La forma de volar puede ser muy característica de cada ave: planeos, ondulantes como en los pájaros carpinteros y la abubilla, etc.
- **¿Qué forma tiene la cola? ¿Qué rasgos distintivos muestra al volar?** Útil en la identificación de rapaces. Las barras de las alas y las marcas de la cola suelen distinguirse en vuelo.



Cómo utilizar esta guía

Nombre común		Nombre científico	Meses en los que cría la especie	
Abejaruco europeo		<i>Merops apiaster</i>	mayo-julio	
27-29 cm	ESTIVAL	FÁCIL	4-7	20
<p>Longitud: media, medida desde el pico a la cola</p>		<p>Facilidad para ser observada u oída en nuestro municipio</p>	<p>Media de número de huevos</p>	
<p>Residente: presente durante todo el año Invernante: presente solo en invierno Estival: presente en época de reproducción</p>			<p>Días de incubación</p>	

Toponimia del ave



Índice alfabético de especies

Abejaruco europeo.....	8
Abubilla	8
Agateador europeo	9
Aguililla calzada	33
Águila culebrera	33
Águila imperial ibérica.....	34
Alcaudón común	9
Alcaudón real	10
Alondra totovía.....	10
Arrendajo.....	11
Autillo europeo	38
Avión común	11
Azor común.....	34
Búho chico	39
Búho real	39
Buitre leonado.....	35
Buitre negro.....	35
Busardo ratonero	36
Cárabo común	40
Carbonero común	12
Carbonero garrapinos	12
Cernícalo común.....	36
Chochín común.....	13
Cigüeña blanca	13
Cogujada montesina.....	14
Colirrojo tizón	14
Collalba gris	15
Críalo europeo.....	15
Cuco común.....	16
Cuervo.....	16
Curruca capilotada	17
Curruca carrasqueña	17
Curruca rabilarga	18

Escribano montesino.....	18
Estornino negro	19
Gavilán común.....	37
Golondrina común.....	19
Golondrina dáurica	20
Gorrión común.....	20
Gorrión molinero.....	21
Halcón peregrino	37
Herrerillo capuchino.....	21
Herrerillo común	22
Jilguero	22
Lavandera blanca	23
Milano real	38
Mirlo común.....	23
Mito.....	24
Mochuelo europeo.....	40
Mosquitero común.....	24
Oropéndola.....	25
Paloma torcaz.....	25
Papamoscas cerrojillo.....	26
Perdiz roja.....	26
Petirrojo europeo	27
Pico picapinos	27
Pinzón vulgar	28
Pito real.....	28
Rabilargo.....	29
Reyezuelo listado.....	29
Tarabilla europea	30
Trepador azul	30
Urraca.....	31
Verdecillo.....	31
Verderón común.....	32
Zorzal común.....	32

Abejaruco europeo

Merops apiaster

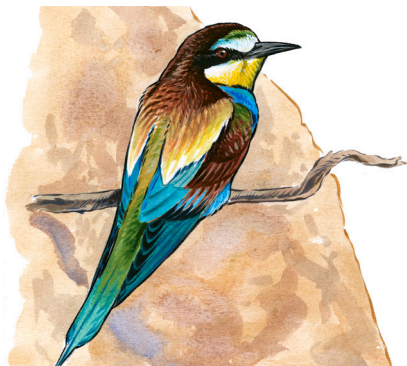
📅 mayo-julio

🕒 4-7 🕒 20

L. 27-29 cm

ESTIVAL

FÁCIL



puede ser oído desde largas distancias.

HÁBITAT Taludes, cortados o paredes verticales de consistencia arenosa.

ALIMENTACIÓN Insectos que atrapa al vuelo: abejas, avispa, moscardones o libélulas. A menudo entra en conflicto con los apicultores, ya que acude con frecuencia a las colmenas para alimentarse de las abejas.

NIDIFICACIÓN Nido horadado por ambos padres, en terreno blando, normalmente en talud. El túnel puede alcanzar hasta 2,5 metros y termina en una cámara circular. Los pollos son alimentados por ambos padres.

Abubilla

Upupa epops

📅 abril-junio

🕒 5-8 🕒 18

L. 27 cm

RESIDENTE

FÁCIL



IDENTIFICACIÓN Es un ave de aspecto inconfundible por los tonos ocres en la mitad anterior del cuerpo, listas negras y blancas en la mitad posterior del dorso, por su llamativo penacho de plumas y por su vuelo errático y ondulante como el de una mariposa.

Es también un ave fácilmente reconocible por su canto «bub-bub-bub» del que ha tomado su onomatopéyico nombre.

HÁBITAT En Hoyo en zonas abiertas, adehesadas, con muros y árboles maduros.

ALIMENTACIÓN Larvas y pupas de insectos que se encuentran enterrados o entre la hojarasca.

NIDIFICACIÓN Cría en agujeros de árboles o paredes. A veces realiza dos puestas. Durante la nidificación, para defenderse de depredadores, tanto la hembra como los pollos excretan una sustancia nauseabunda de sus glándulas uropigiales. En ocasiones pueden proyectar sus heces hacia el agresor.

Agateador europeo

Certhia brachydactyla

📅 abril-mayo

🕒 5-6 🕒 15

L. 12 cm

RESIDENTE

FÁCIL



IDENTIFICACIÓN Se trata de un pajarillo frecuente en nuestros bosques e incluso en nuestros parques, aunque no resulta fácil de observar porque su plumaje, de tonalidades marrones, lo camufla muy bien entre las cortezas.

Es mucho más fácil de detectar por su canto. Suele trepar en espiral con la cabeza hacia arriba, apoyándose sobre su cola para, así, subir y bajar.

HÁBITAT Es un pájaro forestal generalista. Es bastante común en España, salvo en las zonas carentes de vegetación arbórea.

ALIMENTACIÓN Insectívoro estricto. Consume arácnidos, larvas y adultos de insectos que busca incansablemente en la corteza de troncos y ramas.

NIDIFICACIÓN Ambos sexos construyen dentro de huecos en la corteza, en raíces de hiedra o en otros agujeros de árboles y, ocasionalmente, en cajas anidaderas un nido de hierbas secas y raicillas, forrado con plumas, lana y trozos de corteza.

Alcaudón común

Lanius senator

📅 abril-mayo

🕒 5-7 🕒 16

L. 18 cm

ESTIVAL

FÁCIL



IDENTIFICACIÓN Se caracterizan ambos sexos por su voluminosa cabeza, teñida de rojo, y por su antifaz negro.

Posee partes superiores negras con espaldas y obispillo blanco, franja alar y partes inferiores blancas. Sexos similares.

HÁBITAT Ave típica de paisajes mediterráneos abiertos, con arbolado y matorral disperso. Común en Hoyo de Manzanares en los enebrales.

ALIMENTACIÓN El alcaudón común es una verdadera “rapaz” entre las aves, caza tanto grandes insectos como pequeños roedores, lagartos y pajarillos. Suele empalar a sus presas sobrantes en las espinas de las matas o alambres.

NIDIFICACIÓN Nido desaliñado, construido sólo por la hembra o por ambos adultos, con raíces y ramitas de variadas plantas, forrado con materiales más finos: trozos de lana, pelos o plumas, y colocado en arbustos o árboles.

Alcaudón real

Lanius meridionalis

📅 marzo-mayo

🕒 4-7 🕒 16

L. 24-25 cm | RESIDENTE | FÁCIL



IDENTIFICACIÓN Es muy fácil de reconocer: a simple vista destacan su corpulencia y larga cola, con un pico robusto de extremo ganchudo y una cabeza muy voluminosa, en la que llama la atención un ancho antifaz negro. Tiene el dorso y la cabeza de color gris plumizo. Las alas son negras, con una distintiva mancha blanca. Es el alcaudón de mayor tamaño presente en la Península. Suele observarse posado en cables, postes o partes altas

de arbustos, oteando en busca de presas. Sexos similares.

HÁBITAT Dehesas, manchas abiertas de matorrales, chaparros y enebrales.

ALIMENTACIÓN Grandes insectos, ratones, topillos, pajarillos y reptiles. Con frecuencia genera despensas empalmando sus presas en las ramas punzantes de majuelos, endrinos u otros arbustos.

NIDIFICACIÓN Emplaza el nido en arbolillos o en arbustos densos, habitualmente pinchudos. Para construirlo emplea ramitas, hierbas secas y musgo.

Alondra totovía

Lullula arborea

📅 marzo-julio

🕒 3-4 🕒 15

L. 15 cm | RESIDENTE | FÁCIL



IDENTIFICACIÓN Este ave de complexión rechoncha tiene un pequeño moño, cola corta y oscura y rectrices externas blancas. Posee una característica mancha blanquinegra en el borde anterior del ala. Su vuelo es rápido, de fuertes batidos, con pronunciadas ascensiones y descensos. A diferencia de otros alaúcidos, a menudo se posa en árboles o vallas, de ahí su nombre científico, “arbórea”.

HÁBITAT Especie de medios abiertos y de borde forestal. pastizal con matorral o arbolado disperso, o de bosques abiertos.

ALIMENTACIÓN Insectívoro y más granívoro en otoño.

NIDIFICACIÓN La totovía es un ave solitaria y territorial que cría en casi todo tipo de terreno herbáceo con algunos matorrales y salpicado de árboles, pero prefiere linderos de bosques y terrenos arenosos con monte bajo. Ambos sexos construyen un nido de hierbas y musgo en una depresión del suelo.

Arrendajo

Garrulus glandarius

📅 abril-junio

🕒 4-8 🕒 16-18

L. 32-35 cm

RESIDENTE

FÁCIL



IDENTIFICACIÓN El arrendajo es un córvido de mediano tamaño, muy ruidoso y gregario y de hábitos netamente forestales. El color de su plumaje con cobertoras alares azules con barras negras, obispillo blanco visible en vuelo y su estridente grito «skaak-skaak» hacen del arrendajo un ave visible durante la mayor parte del año. Sexos similares.

HÁBITAT Todo tipo de bosques, si bien prefiere los ca-

ducifolios y de coníferas. En Hoyo Las Viñas y la Sierra son los lugares más propicios para ver a esta especie.

ALIMENTACIÓN Bellotas, huevos y pequeñas aves. Ocasionalmente gusanos, ratones y lagartos. Es característica su costumbre de enterrar bellotas y otros frutos para disponer de ellos durante la época más desfavorable, con lo que contribuye a la regeneración del bosque.

NIDIFICACIÓN Ambos sexos construyen un elaborado nido en forma de cuenco formado por ramas y revestido de raicillas y pelos en horquillas de árboles.

Avión común

Delichon urbicum

📅 mayo-agosto

🕒 4-5 🕒 14-15

L. 14 cm

ESTIVAL

FÁCIL



IDENTIFICACIÓN Entre las ágiles siluetas que evolucionan en el cielo de Hoyo en verano se advierte una golondrina pequeña, compacta, ambos sexos con plumaje azul negruzco por arriba, blanco por debajo y con obispillo blanco. Su cola es menos ahorquillada que la de las golondrinas. Suele posarse en vallas y cables, pero también en el suelo. El avión común es uno de los mejores insecticidas naturales que tenemos en Hoyo.

HÁBITAT Muy ligado al medio urbano, por toda la población de Hoyo.

ALIMENTACIÓN Insectos capturados en vuelo, sobre todo moscas, mosquitos y pequeños escarabajos.

NIDIFICACIÓN Muy gregario, construye colonias de nidos adosados a edificios. Ambos sexos construyen un nido redondeado de pegotes de barro, hierbas y raicillas bajo los aleros de los edificios, bajo los puentes y en cuevas o acantilados. Los pollos son alimentados por ambos padres y vuelan después de 22 días. Dos puestas, a veces, tres.

Carbonero común

Parus major

📅 abril-mayo

🕒 8-12 🕒 13-14

L. 24-25 cm RESIDENTE FÁCIL



IDENTIFICACIÓN Se trata de una de las especies más comunes con su cabeza y cuello negros brillantes, mejillas blancas y una corbata negra que desciende por el pecho amarillo, mucho menos marcada en las hembras, dorso verde. Muy reconocible por su canto: el famoso “Chichi-pan”, por el que recibe el nombre en algunos lugares.

HÁBITAT Ave forestal, aunque es posible encontrarla en prácticamente cualquier

medio si hay árboles dispersos. Tolera muy bien la presencia humana, pues coloniza con facilidad zonas ajardinadas y parques urbanos. Acude a los comederos y se instala en nidales artificiales.

ALIMENTACIÓN Principalmente insectos, incluyendo orugas, pulgones, algunas yemas, frutos y semillas.

NIDIFICACIÓN Cría en agujeros de árboles o de muros, pero frecuentemente utiliza cajas anidaderas. Ambos sexos aportan el material para el nido, especialmente musgos, con pelo o plumón como revestimiento.

Carbonero garrapinos

Parus ater

📅 abril-mayo

🕒 6-10 🕒 14

L. 11,5 cm RESIDENTE FÁCIL



IDENTIFICACIÓN Pajarillo típico de bosques de coníferas. Resulta muy fácil de detectar por su incansable reclamo “tit-tuii” o “chiví-chiví-chiví”. Esto nos permite localizarlo en las ramas altas de los pinares, donde suele buscar insectos y semillas acompañado por otros congéneres. Presenta cabeza negro-azulado brillante, con una mancha blanca en la nuca, dorso pardo oliváceo ocre y partes inferiores claras excepto el babero negro. Se-

xos similares.

HÁBITAT Pinares de ambientes frescos. En inviernos duros se desplaza a zonas más bajas, por lo que se puede ver en los encinares, parques y jardines.

ALIMENTACIÓN Insectos, incluyendo escarabajos, orugas, moscas y sus larvas y arañas. Semillas de cardo y otras herbáceas. Además prepara pequeñas despensas temporales en lugares escondidos.

NIDIFICACIÓN Ambos sexos construyen un nido de espeso forro de pelos y plumas con una base de musgos, en agujeros de árboles, taludes o paredes.

Chochín común

Troglodytes troglodytes

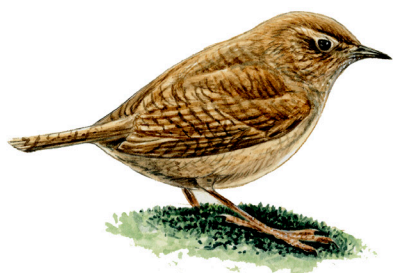
📅 abril

🌧️ 6 🐾 14

L. 9-10 cm

RESIDENTE

DIFÍCIL



IDENTIFICACIÓN El chochín común es un pajarillo de pequeño tamaño, aspecto compacto, cabeza voluminosa y cola corta, a menudo erguida. Su canto, sorprendentemente potente para su tamaño, es una llamada de alarma, un chasquido semejante a un traqueteo: “cherrr”, ruidoso y estridente. De carácter nervioso, es una pequeña bola parda que se desliza entre el ramaje, como si fuera un ratón. Sexos similares.

HÁBITAT Espesuras, malezas y enramadas densas. En Hoyo se le puede encontrar en zarzales densos, y con agua en las cercanías.

ALIMENTACIÓN Pequeños insectos y sus larvas, algunas arañas y pequeñas semillas.

NIDIFICACIÓN El macho construye varios nidos en forma de bola de musgo, hojas y hierbas, en matas, enredaderas, montones de leña o huecos de paredes. La hembra recubre uno de ellos con plumas y pone los huevos a finales de abril.

Cigüeña blanca

Ciconia ciconia

📅 marzo-abril

🌧️ 4-5 🐾 34

L. 95-110 cm

RESIDENTE

FÁCIL

Envergadura
180-218 cm



IDENTIFICACIÓN Es un vecino más en Hoyo, como en tantos otros pueblos de España. Su costumbre de anidar en iglesias y otros altos edificios ha determinado que su presencia resulte familiar. Inconfundible con su plumaje blanco, alas negras y blancas y pico y patas rojas. Característico también el llamado “crotoreo”, producido por el claqueo del pico que emiten los adultos cada vez que se encuentran en el nido. Sexos similares.

HÁBITAT Ciudades y pueblos.

ALIMENTACIÓN Batracios, roedores, gusanos, insectos, reptiles, peces y moluscos. Es una especie oportunista, con búsquedas activas de alimento en los basureros.

NIDIFICACIÓN Nido voluminoso, construido o arreglado por el macho hasta que llega la hembra poco después. Consiste en un montón de ramas en forma de copa poco profunda. Los pollos, alimentados por la pareja, vuelan tras unos 60 días.

Cogujada montesina

Galerida theklae

📅 febrero-junio

🕒 2-7 🕒 12

L. 17 cm | RESIDENTE | FÁCIL



IDENTIFICACIÓN Es un pájaro de mediano tamaño, de aspecto rechoncho, con una pequeña cresta y pecho moteado muy marcado y nítido. En vuelo presenta el obispillo de tono pardo-anaranjado, que contrasta con el dorso y la parte inferior de las alas blanquecinas. Suele posarse en arbustos y árboles, algo que raramente hace su congénere, la cogujada común. Reclamo enérgico “tu, tu, túi” que realiza en vuelo o en un posadero.

HÁBITAT Terrenos arbustivos: jarales, retamares, coscojares, tomillares y bosques despejados.

ALIMENTACIÓN Semillas y pequeños invertebrados: coleópteros, hormigas, arañas, chinches, saltamontes, orugas, y caracoles.

NIDIFICACIÓN Es un ave solitaria, territorial y monógama. Ubica sus nidos en el suelo, al abrigo de matas bajas y, ocasionalmente, de piedras.

Colirrojo tizón

Phoenicurus ochruros

📅 abril-julio

🕒 4-6 🕒 12-13

L. 14-15 cm | RESIDENTE | FÁCIL



IDENTIFICACIÓN Pequeño pájaro de color pardo oscuro o negro y característica cola roja, atributo del que proviene su nombre popular. El macho presenta en verano plumaje negro y en invierno gris negruzco, siempre con manchas alares blancas. La hembra es pardo grisácea. Ambos sexos tienen obispillo y cola rojizos. Aunque asociado a roquedos y terrenos despejados, muestra cierto grado de antropofilia: ocupa diversos tipos de construc-

ciones humanas en entornos urbanos y rurales.

HÁBITAT Rupícola, gusta de ambientes secos y soleados, con vegetación escasa y abundantes roquedos. En Hoyo es común por el casco urbano y las urbanizaciones, donde frecuenta tejados o vallados de piedra.

ALIMENTACIÓN Principalmente insectos, también arácnidos y ciempiés. A veces bayas.

NIDIFICACIÓN La hembra construye un nido de hierba, musgo y raíces en roquedos o en grietas de edificios, a veces bajo una viga o en cajas anidaderas.

Collalba gris

Oenanthe oenanthe

📅 abril-junio

🍷 6 🍷 14

L. 14-16 cm

ESTIVAL

DIFÍCIL



IDENTIFICACIÓN Ave con porte estilizado. Muy terrestre, le gusta andar y saltar sobre el suelo y también posarse en piedras y otros promontorios del terreno para otear a sus presas, sobre las que se cierne. Su vuelo es directo, con un rápido batido de alas. En ambos sexos resulta muy llamativo el diseño de la cola, de color blanco, que finaliza con una T invertida negra, típica de todas las collalbas. El macho presenta variedad de plumaje en vera-

no con dorso gris-azulado y en invierno, dorso más pardo. La hembra siempre es similar al macho en invierno.

HÁBITAT Zonas de montaña con matorrales. En Hoyo se la observa, sobre todo, en pastizales abiertos adeshados y cerca de los muros de piedra.

ALIMENTACIÓN Insectos y larvas, algunos arácnidos y caracoles.

NIDIFICACIÓN Anida en eriales ásperos, grietas de rocas, madrigueras de conejo. Su nido es de hierba y musgo, forrado con pelo y plumas.

Críalo europeo

Clamator glandarius

📅 abril-mayo

🍷 1-2 🍷

L. 35-39 cm

ESTIVAL

DIFÍCIL



IDENTIFICACIÓN Es un ave de tamaño medio, morfológicamente muy semejante al cuco, del que se diferencia por su aspecto más esbelto, por tener una cola más larga y por el colorido del plumaje. El críalo presenta tono gris oscuro con motas blancas en dorso y alas. En la cabeza luce un capirote de color gris plateado que remata en una pequeña cresta y un anillo ocular rojo.

HÁBITAT Lugares donde abunden las especies a las que parasita, en particular, la urraca.

ALIMENTACIÓN Básicamente orugas, como la procesionaria del pino, una de sus presas habituales.

NIDIFICACIÓN La especie practica lo que se denomina *nidoparasitismo*, es decir, deposita sus huevos en el nido de otra ave, normalmente, una urraca, que hará las veces de hospedadora, incubando y posteriormente alimentando a los descendientes del críalo, que se ahorra el cuidar y alimentar a sus crías. A diferencia del cuco, el críalo no elimina a las crías de la especie hospedadora.

Cuco común

Cuculus canorus

📅 abril-mayo

👤 1-2 🐣

L. 32-36 cm

ESTIVAL

FÁCIL



IDENTIFICACIÓN De tamaño mediano con cabeza y dorso gris, partes inferiores barradas; se distingue del gavián por su pico fino, alas puntiagudas y graduadas y cola moteada. Ningún canto de ave es tan conocido ni tan popular como el del cuco, el sonoro «cu-cu» que anuncia la llegada de la primavera. Sexos similares.

HÁBITAT Ocupa toda clase de ambientes forestales, con independencia de la densidad del arbolado, madurez del mismo y de la especie forestal dominante.

ALIMENTACIÓN Insectos, especialmente grandes orugas. Los pollos comparten la dieta de las aves que parasitan habitualmente.

NIDIFICACIÓN Al igual que el críalo su estrategia reproductora se basa en el *nidoparasitismo*. La eclosión del cuco suele anticiparse varios días a la de los pollos legítimos, lo que le permite deshacerse del resto de los huevos o de los polluelos recién nacidos. A partir de ese momento, el joven cuco recibirá en exclusiva todas las atenciones de los padres adoptivos.

Cuervo

Corvus corax

📅 febrero-abril

👤 4-6 🐣 19

L. 54-67 cm

RESIDENTE

FÁCIL

Envergadura
115-140 cm



IDENTIFICACIÓN El rasgo más llamativo del cuervo es, sin duda, su gran tamaño.

Plumaje negro lustroso, pico grueso y característico extremo de la cola en forma de cuña. Siempre se le ve en pareja o en grupos formados por adultos o jóvenes del año. Sexos similares.

HÁBITAT En cortados rocosos donde poder nidificar. En Hoyo, en zona de roquedos de nuestra sierra.

ALIMENTACIÓN Principalmente carroña y pequeños animales. También semillas, frutos, huevos y pollos de otras aves.

NIDIFICACIÓN Su periodo reproductor comienza temprano, en febrero, y se inicia con acrobáticos vuelos por el territorio, tras los cuales la pareja procede a la instalación del nido. Ambos sexos construyen un nido de ramas cementadas con barro y musgo, en cornisas, grietas o árboles.

Curruca capirotada

Sylvia atricapilla

📅 abril-julio

🕒 4-5 🐣 12

L. 13 cm RESIDENTE FÁCIL



IDENTIFICACIÓN La curruca capirotada es de mediano tamaño y relativamente corpulenta. Es fácil de identificar por su distintivo capirote: negro en los machos y castaño en los jóvenes y las hembras. Emite un canto muy melodioso que puede ser escuchado en muchas de nuestras arboledas. Es un migrador parcial y en invierno su número aumenta con ejemplares del centro y norte de Europa.

HÁBITAT Forestal de ambientes frescos y húmedos.

bientes frescos y húmedos.

ALIMENTACIÓN Mosquitos, orugas y otros insectos. En otoño e invierno, frutos y bayas.

NIDIFICACIÓN El macho inicia la construcción de varios nidos rudimentarios, uno de los cuales es seleccionado y completado por la hembra. El nido, construido en arbustos u otra maleza, es ligero, de hierbas secas, forrado con pelo y raicillas. Los pollos, alimentados por ambos padres, dejan el nido después de unos 10 días.

Curruca carrasqueña

Sylvia cantillans

📅 abril-julio

🕒 3-5 🐣 12

L. 12 cm ESTIVAL DIFÍCIL



IDENTIFICACIÓN Se trata de una de las curruca de más bello colorido y también una de las más abundantes. El macho posee un color ocráceo rosado muy vivo en el pecho y sus partes superiores son grises y bigotera blanca una de las características más visibles de este pájaro. La hembra y los jóvenes tienen un tono general más parduzco. Ambos sexos tienen anillo orbital rojizo. Fácil de detectar por su seco y breve reclamo: “chec-chec”.

Su nombre se debe a que frecuenta las carrascas o pequeñas encinas.

HÁBITAT Jarales, brezales, retamares, y carrascales.

ALIMENTACIÓN Larvas e insectos, aunque puede consumir frutos y semillas en verano y otoño.

NIDIFICACIÓN Ambos progenitores construyen un nido a baja altura entre la vegetación densa, en el interior de un arbusto o un pequeño árbol. El nido consiste en un pequeño cuenco de hojas y ramas, forrado de pelos y plumas.

Curruca rabilarga

Sylvia undata

📅 abril-junio

👤 3-4 🕒 12

L. 12-13 cm

ESTIVAL

DIFÍCIL



IDENTIFICACIÓN Curruca de pequeño tamaño, ambos sexos tienen una larga cola a menudo erguida. El macho, en invierno, tiene partes superiores pardo oscuro y cabeza gris pizarra, con partes inferiores color castaño rojizo. Su cabeza es más gris en verano. La hembra es ligeramente más parda que el macho. Anillo ocular rojo en ambos sexos.

Se la puede escuchar entre los espesos jarales por su canto de tono burlón o irritado “trectrec-trec”.

HÁBITAT Áreas de matorral y bosques abiertos.

ALIMENTACIÓN Exclusivamente de invertebrados. Ocasionalmente puede consumir pequeños frutos y semillas, especialmente en otoño e invierno.

NIDIFICACIÓN El macho construye nidos de prueba. El nido definitivo, construido en su mayor parte por la hembra, en jara o brezo, de hierba, raicillas y tallitos, está decorado con telas de araña.

Escribano montesino

Emberiza cia

📅 abril-junio

👤 4 🕒 12

L. 15-16,5 cm

RESIDENTE

FÁCIL



IDENTIFICACIÓN El escribano montesino es uno de nuestros escribanos más comunes y extendidos. Se diferencia de los restantes escribanos europeos por su cabeza gris con tres franjas negras a los lados del píleo, ojos y mejillas. Pecho gris y vientre pardo-anaranjado. Dorso pardo-rojizo muy listado. Cola negra con bordes blancos. Hembra y jóvenes con colores más apagados.

HÁBITAT Laderas pedregosas con matorrales dispersos, piornales, escobonales y bosques abiertos de casi todo nuestro territorio.

ALIMENTACIÓN Granos, brotes, hojas nuevas. Pequeños insectos, más en época primaveral para cebar a los pollos.

NIDIFICACIÓN Nido normalmente en tierra. La construcción, que realiza en solitario la hembra, consiste en una taza desordenada, formada por diversos materiales vegetales. Está protegido por una piedra o mata.

Estornino negro

Sturnus unicolor

☑ marzo-junio

🕒 4-6 🕒 12-14

L. 21-23 cm

RESIDENTE

FÁCIL



IDENTIFICACIÓN En España es una especie muy común. Es una de las aves más representativas de muchos de nuestros pueblos. Bastante mayor que un gorrión, el macho es negro brillante, sin pintas, pico amarillo y azul en época de cría. La hembra es más apagada y con el pico rosáceo. En invierno ambos son negro-grisáceo ligeramente moteados, los jóvenes más grisáceos. Son aves capaces de imitar el canto de otras aves como oropéndolas

y perdices.

HÁBITAT Preferencia por entornos humanizados: ciudades y pueblos.

ALIMENTACIÓN Insectos y sus larvas, gusanos, moluscos y frutos.

NIDIFICACIÓN Anida en colonias. El nido es construido principalmente por el macho y forrado por la hembra con plumas, hierba y paja, en poblados, aldeas, cortijos, caseríos y árboles, comúnmente bajo tejas o en agujeros.

Golondrina común

Hirunda rustica

☑ abril-agosto

🕒 3-6 🕒 15

L. 18 cm

ESTIVAL

FÁCIL



IDENTIFICACIÓN Por su proximidad al hombre, forma parte de la cultura popular y es una de las aves mejor estudiadas para desentrañar aspectos de la migración. Presenta partes superiores azul oscuro, metálico, frente y garganta rojo castaño, cola ahorquillada, con rectrices externas muy largas, sobre todo en el macho. Su llegada, cada vez más temprana probablemente debido al cambio climático, se considera el anuncio del comienzo

de la primavera.

HÁBITAT Ciudades y pueblos.

ALIMENTACIÓN Insectos en vuelo, que algunas veces incluyen libélulas y mariposas.

NIDIFICACIÓN Nidifica en solitario o en colonias poco compactas, y es fiel al lugar de cría y a la pareja. Ambos sexos construyen un nido de barro y pajas en forma de media taza, forrado con plumas, en el alero o viga del interior de construcciones humanas.

Golondrina dáurica

Cecropis daurica

📅 abril-junio

👤 3-6

🕒 14-16

L. 18 cm

ESTIVAL

FÁCIL



IDENTIFICACIÓN La golondrina dáurica, algo menor que la golondrina común, presenta obispillo de color ocráceo, ligeramente alargado y lista ocular y nuca acastañadas. Por encima, píleo y dorso azul oscuro, por debajo rosáceo con garganta pálida.

Su cola ahorquillada es más corta que en la golondrina común, sin manchas blancas. Sexos similares.

HÁBITAT Áreas cálidas de vegetación mediterránea tanto bosques y dehesas como matorrales y pastizales.

ALIMENTACIÓN Insectos capturados al vuelo.

NIDIFICACIÓN Ambos sexos construyen un nido cerrado de barro con entrada tabular, revestido con hierbas secas y plumas, en acantilados, cornisas, edificios y pequeños puentes. Los pollos, alimentados por ambos sexos, abandonan el nido sobre los 20 días.

Gorrión común

Passer domesticus

📅 abril-agosto

👤 3-5

🕒 14

L. 14-15 cm

RESIDENTE

FÁCIL



IDENTIFICACIÓN El gorrión común es, tal vez, el ave más extendida de todo el planeta y, sin duda, una de las más exitosas. Es un comensal directo del hombre y, por tanto, depende estrechamente de nuestras actividades para sobrevivir. Presenta un claro dimorfismo sexual: las hembras tienen el píleo marrón y una línea clara tras el ojo, sin babero. Los machos presentan babero negro y lista negra alrededor del ojo que se une con el pico.

HÁBITAT Todo tipo de ambientes humanizados.

ALIMENTACIÓN Muy variada desde insectos y sus larvas en época estival a granívoro en otras estaciones.

NIDIFICACIÓN Ambos sexos construyen un nido descuidado, de hierba seca, en agujeros de edificios o árboles. En ocasiones colocan el nido en el interior de una construcción más grande, por ejemplo, en un nido de rapaz o cigüeña.

Gorrion molinero

Passer montanus

📅 abril-julio

🕒 3-5 🕒 12-13

L. 12,5-14 cm

RESIDENTE

DIFÍCIL



IDENTIFICACIÓN El más pequeño de los gorriones europeos presenta una coloración parecida a la del gorrion común, pero se diferencia del común por su extensa capucha de color castaño y por una llamativa mancha negra que destaca vivamente en la mejilla.

El gorrion molinero es la versión campestre del conocido gorrion común. A diferencia de este último, en el Molinero los dos sexos son similares.

HÁBITAT Zonas abiertas con roquedos, sotos y terrenos agrícolas. En Hoyo en las zonas más abiertas y llanas.

ALIMENTACIÓN Principalmente semillas de herbáceas, también insectos y larvas.

NIDIFICACIÓN Ambos sexos construyen un nido de hierbas secas, pajas y diversos materiales, forrado con plumas, normalmente en agujeros, pero techado cuando está al aire. En ocasiones ocupa cajas anidaderas.

Herrerillo capuchino

Lophophanes cristatus

📅 abril-mayo

🕒 3-9 🕒 18

L. 11,5 cm

RESIDENTE

FÁCIL



IDENTIFICACIÓN Esta pequeña ave es fácilmente reconocible por su característica cresta triangular y apuntada, de plumas blancas y negras que despliega habitualmente. Su cara es también un juego de bandas negras y blancas: presenta una corbata negra que se prolonga a modo de collar. Además tiene una línea ocular negra y otra que recorre la mejilla, siempre sobre fondo claro o blanco. Sexos similares.

HÁBITAT Forestal: habita en diversos tipos de bosque. En Hoyo se puede ver por el pueblo y en la sierra. En invierno es más fácil verlo porque baja de zonas más altas.

ALIMENTACIÓN Pulgones, orugas y otros insectos. Algunas veces semillas que puede almacenar.

NIDIFICACIÓN Utiliza un agujero natural o uno excavado por la hembra. El macho puede cooperar para obtener pelos, plumas y lana para construir el nido. También suele aprovechar los nidos abandonados de pájaros carpinteros y, preferentemente, cajas anidaderas.

Herrerillo común

Cyanistes caeruleus

📅 abril-mayo

🐣 5-8 🐣 14

L. 11,5 cm RESIDENTE FÁCIL



hesadas, parques y jardines. Se trata de uno de los pájaros más extendidos y populares.

ALIMENTACIÓN Pulgones, orugas y otros insectos. Algunos frutos, granos y semillas.

NIDIFICACIÓN Cría en agujeros de árboles o en huecos, muros y cajas anidaderas. La construcción del nido la realizan ambos progenitores: reúnen musgo, hierbas, pelo y lana para el material del nido. Ambos alimentan a las crías, que vuelan después de unos 19 días.

IDENTIFICACIÓN Junto con el carbonero común es de las aves más frecuentes. Se distingue de éste por su menor tamaño y por su llamativa combinación de colores azules y amarillos. Presenta un capirote o “boina” azul, cara blanca atravesada con una fina línea negra ocular, un babero negro, dorso verde y partes inferiores amarillas. Sexos similares.

HÁBITAT Forestal, formaciones tanto abiertas como ade-

Jilguero

Carduelis carduelis

📅 abril-mayo

🐣 4-6 🐣 13

L. 12 cm RESIDENTE FÁCIL



HÁBITAT En Hoyo se pueden ver en las zonas más abiertas, con vegetación escasa, siempre con variedad de plantas ruderales, así como en parques y jardines.

ALIMENTACIÓN Granívora, especialista en extraer semillas de los cardos y otras muchas plantas.

NIDIFICACIÓN La hembra construye un cuidado nido de raicillas, hierba y musgo, revestido con lana y pelusa, en general, en un árbol o seto.

IDENTIFICACIÓN Es un pájaro inconfundible por su colorido. Presenta el rostro rojo, con el resto de la cabeza blanco y negro. No hay dimorfismo sexual fácilmente perceptible, aunque los machos lucen hombros más negros y careta roja más amplia que las hembras. Juveniles más apagados y sin rojo. En vuelo se reconocen bien por la presencia de dos amplias bandas alares de color amarillo dorado.

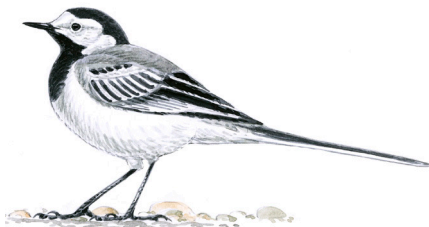
Lavandera blanca

Motacilla alba

📅 abril-agosto

🍷 7 🍷 14

L. 18 cm RESIDENTE MUY FÁCIL



IDENTIFICACIÓN Las lavanderas son pequeñas aves estilizadas y de larga cola. Deben su nombre al hábito de frecuentar las orillas de los aguazales. La lavandera blanca es la más común en España, inconfundible por el contraste entre los colores gris, blanco y negro. Destaca su larga cola negra con rectrices externas blancas. Su vuelo es ondulante, rápido y potente y pega las alas al cuerpo tras varias batidas.

HÁBITAT Zonas abiertas, adehesadas y pastizales con ganado. En invierno es cuando se puede ver con más facilidad en el pueblo.

ALIMENTACIÓN Pequeños insectos, gusanos, moluscos, a veces, semillas.

NIDIFICACIÓN Se trata de un ave monógama y muy territorial. El nido, construido por ambos padres, consiste en un cuenco de ramas y hierba seca, ubicado en un hueco de taludes fluviales, rocas, puentes, edificios o muros de piedra, junto a herbazales tupidos que ofrecen protección para la nidificación.

Mirlo común

Turdus merula

📅 marzo-julio

🍷 3-5 🍷 13

L. 24-25 cm RESIDENTE FÁCIL



IDENTIFICACIÓN Uno de los pájaros más populares y conocidos de nuestro municipio, muy extendido y habitual. Relativamente grande y de cola larga, posee tonos uniformes oscuros, negro azabache con pico amarillo en los machos y la hembra pardo oscura, más clara por las partes inferiores, ligeramente moteada y con pico pardo. Tiene un agradable canto muy melódico y musical.

HÁBITAT En cualquier lugar del pueblo y del municipio siempre que haya buena cobertura vegetal.

ALIMENTACIÓN Insectos y lombrices, así como frutos diversos, especialmente en otoño e invierno.

NIDIFICACIÓN El nido, construido por la hembra con la ayuda del macho, consiste en una taza de hierbas y hojitas, tapizada de musgos y barro, colocado en ramas de pequeños árboles y arbustos.

Mito

Aegithalos caudatus

marzo-mayo

8-12 16

L. 12-14 cm RESIDENTE MUY FÁCIL



IDENTIFICACIÓN El mito es un diminuto e inquieto pajarillo insectívoro fácil de identificar por la notable longitud de su cola de 7 a 9 centímetros, que contrasta con su pequeño cuerpecillo, de cortas y redondeadas alas.

Se agrupa en bandos no demasiado numerosos, pero muy ruidosos y activos, que se mueven con vuelos cortos y confiados ante el observador. Sexos similares.

HÁBITAT En Hoyo de Manzanares se le puede observar tanto por el pueblo como en la Sierra, donde es más común. En cualquier medio forestal.

ALIMENTACIÓN Insectos y arañas, a veces, semillas y brotes.

NIDIFICACIÓN Ambos sexos construyen nidos cerrados con forma globosa que penden sobre las ramas de los árboles, cubierto con líquen y telas de araña.

Mosquitero común

Phylloscopus collybita

marzo-julio

3-9 13-15

L. 10-11 cm INVERNANTE FÁCIL



IDENTIFICACIÓN Se trata de un pequeño pajarillo de pico fino y patas oscuras. Presenta tonos verdosos o pardo-grisáceos en el dorso y blanquecinos en las partes inferiores. Muy frecuente en Europa, en España no resulta muy habitual como reproductor, pero sí como invernante y en los pasos migratorios. Se le detecta fácilmente por su canto: “chiff-chaff” y su reclamo silbado: “tui”. Sexos similares, si bien los machos son ligeramente mayores que

las hembras.

HÁBITAT Forestal. Aunque se le puede observar en el pueblo y en la Sierra.

ALIMENTACIÓN Pequeños invertebrados, frutillos en otoño e invierno, e incluso néctar y polen en primavera.

NIDIFICACIÓN El nido es construido básicamente por la hembra en unos pocos días. Consiste en una pequeña estructura cerrada, elaborada con hojitas y musgos, a la que se accede a través de una entrada lateral, habitualmente en un matorral o arbusto denso.

Oropéndola

Oriolus oriolus

📅 mayo-junio

🍷 3-4 🍷 15

L. 24 cm

ESTIVAL

DIFÍCIL



IDENTIFICACIÓN Es una de las más coloridas aves ibéricas. El macho es de un inconfundible color amarillo con alas y cola negras. La hembra es, por encima, verde oliva y, por debajo, blanquizca. Se detecta más por su aflautado canto que visualmente. Los machos son muy territoriales y no dudan en enfrentarse a otros congéneres e incluso a otras especies de mayor tamaño.

HÁBITAT Forestal, asociada

a bosques caducifolios. En Hoyo es más frecuente en los sotos y también en los robledales de Las Viñas.

ALIMENTACIÓN Coleópteros, orugas, mariposas, arañas, moluscos, frutos.

NIDIFICACIÓN El nido, construido solo por la hembra, es un original cuenco, relativamente pequeño, de hierba seca, tiras de corteza, lana y telarañas, que cuelga a cierta altura en una bifurcación entre pequeñas ramas terminales de un árbol o arbusto.

Paloma torcaz

Columba palumbus

📅 abril-julio

🍷 2 🍷 17

L. 40-42 cm

RESIDENTE

MUY FÁCIL



IDENTIFICACIÓN Es la mayor de las palomas, muy común y extendida. En invierno, la población residente ibérica aumenta con millones de torcazes procedentes del centro y del norte de Europa. Cabeza, cuello y cola grises con punta negra en la cola y mancha verde, alas pardo grisáceas, con franja alar blanca, pecho gris púrpura. Sexos similares.

HÁBITAT Ambientes forestales, agrícolas y urbanos. En

Hoyo puede verse cualquier medio forestal adhesionado, y en toda la sierra.

ALIMENTACIÓN Cereales y bellotas, pero también otros frutos silvestres y semillas.

NIDIFICACIÓN La hembra construye una plataforma de ramitas, normalmente en árbol, pero a veces en matas o hiedra, a los lados de edificios o incluso en el suelo. Los pollos son alimentados por ambos padres con la llamada "leche" del buche: una secreción del buche de los adultos a base de cereales.

Papamoscas cerrojillo

Ficedula hypoleuca

📅 mayo-junio

🕒 5-8 🕒 13

L. 12-13 cm

ESTIVAL

FÁCIL



IDENTIFICACIÓN Es un pájaro pequeño. El macho es de color negro por encima, con frente blanca, blanco por debajo, con franja alar blanca y patas y pico negros. Las hembras son pardo grisáceas. Muy activo: cuando está posado suele chasquear moviendo las alas hacia arriba de forma repetida. El sonido que emite recuerda al chasquido de un cerrojo, de ahí su nombre.

HÁBITAT Masas boscosas maduras y densas, sobre todo robledales, pinares de pino silvestre y, en menor medida, encinares cerrados. En Hoyo se le ve en paso migratorio por todo el municipio.

ALIMENTACIÓN Mosquitos, escarabajos voladores y, a veces, mariposas y polillas. Ocasionalmente lombrices y gusanos.

NIDIFICACIÓN La hembra construye un nido con hojas, forrado con hierba en un agujero ya existente, a una altura mínima de un metro sobre el suelo. Sus hábitos son trogloditas a la hora de nidificar y ocupa con facilidad las cajas nido.

Perdiz roja

Alectoris rufa

📅 abril-junio

🕒 10-18 🕒 24

L. 32-34 cm

RESIDENTE

FÁCIL



IDENTIFICACIÓN La perdiz es un ave muy común y conocida por todos. Resulta inconfundible con su anillo ocular, pico y patas rojas. Presenta banda negra desde el pico hasta el ojo, y se prolonga hacia atrás extendiéndose por el cuello en estrías o salpicaduras. Es una especie de hábitos terrestres y una buena andadora que se desplaza habitualmente a pie. Su vuelo es rápido y directo, alterna fuertes aleteos con planeos en los que destacan los

bordes anaranjados de la cola.

HÁBITAT Medios abiertos o con arbolado disperso, como pastizales y cultivos.

ALIMENTACIÓN Granos y brotes. También insectos, arañas, y saltamontes.

NIDIFICACIÓN Es una especie monógama, aunque pueden darse casos de poligamia. El macho hace un hoyo en el suelo con vegetación densa, cubierto en algunas partes con hierba seca y otros materiales. Los pollos, atendidos por la pareja, dejan el nido y corren al poco de nacer, y vuelan unas dos semanas después.

Petirrojo europeo

Erithacus rubecula

📅 abril-junio

🕒 3-6 🥚 14

L. 14-16,5 cm RESIDENTE MUY FÁCIL



IDENTIFICACIÓN Es uno de los pájaros más populares y fácilmente reconocibles, al que se distingue por su llamativa mancha anaranjada en el pecho, la garganta y la cara.

Es muy territorial y agresivo, tanto con ejemplares de su misma especie como con el resto de las aves, no solo en la época reproductora, sino también durante la invernada. Con su canto delimita el territorio y evita conflictos.

HÁBITAT En Hoyo, sobre todo en invierno, resulta muy común en casi cualquier ambiente, incluyendo parques y jardines.

ALIMENTACIÓN Insectos, larvas, gusanos, arañas y bayas.

NIDIFICACIÓN La hembra construye el nido con hierbas, hojas secas y musgo en un hoyo, agujero de árbol, muro o aleros. Los padres alimentan a los pollos, que dejan el nido sobre los 14 días.

Pico picapinos

Dendrocopos major

📅 mayo-junio

🕒 4-7 🥚 16

L. 23-26 cm RESIDENTE FÁCIL



IDENTIFICACIÓN El pico picapinos es uno de nuestros pájaros carpinteros. Tricolor: negro con parches y manchas blancas, el macho tiene la nuca roja.

Los jóvenes, píleo rojo y en todas las edades tienen rojo debajo de la cola. Es un ave dotada de un poderoso pico que posee una prodigiosa capacidad para taladrar las maderas más resistentes. Apoyado en sus tarsos, martillea vigorosamente con gol-

pes rápidos y rítmicos que hacen resonar la madera de una forma extraña. Característico vuelo ondulante.

HÁBITAT Cualquier medio forestal de Hoyo. Incluso en parques, urbanizaciones y jardines.

ALIMENTACIÓN Larvas de escarabajos, avispas y polillas. Ocasionalmente pollos de aves robados de los nidos.

NIDIFICACIÓN Ambos sexos taladran un agujero en un árbol, generalmente a 3 ó 4 metros de altura, es un nido sin materiales.

Pinzón vulgar

Fringilla coelebs

📅 abril-junio

🔴 3-6

🕒 12-14

L. 14-16 cm RESIDENTE MUY FÁCIL



IDENTIFICACIÓN Ave del tamaño de un gorrión. Es una de las aves más comunes en España. Presenta cabeza y cuello, gris azulado, pecho y mejillas, rosas y dorso castaño.

Se distingue bien por poseer, tanto los machos como las hembras, una llamativa mancha blanca en el hombro, que es muy visible en vuelo.

La hembra es parda amarillenta por encima y más clara

por debajo, con franja alar y laterales de la cola blancos.

HÁBITAT Forestal aunque de amplio espectro ecológico. En Hoyo se puede encontrar por todo el municipio, incluido el núcleo urbano.

ALIMENTACIÓN Omnívora, come tanto insectos como semillas.

NIDIFICACIÓN El macho demarca su territorio de cría y atrae a las hembras con su potente canto. Ambos sexos construyen un cuidadoso nido en forma de copa, con musgo y líquen, forrado de lana, pelo o plumas en arbustos o árboles.

Pito real

Picus viridis

📅 marzo-mayo

🔴 5-7

🕒 19

L. 31-33 cm RESIDENTE FÁCIL



IDENTIFICACIÓN Es un pájaro carpintero grande y robusto, el más coloreado de los picos españoles. Es muy común e inconfundible con su píleo rojo. Las partes superiores son verde mate y las inferiores verde grisáceo claro, obispillo amarillo y lista bajo el ojo, roja en el macho y negra en la hembra.

Su vuelo es muy característico, con una trayectoria ondulatoria alternando aleteos con plegado de alas. Su presencia

se advierte también por su canto, un potente e inconfundible “relincho”.

HÁBITAT Forestales o parcialmente arbolados. No es raro que frecuente parques y jardines, incluso en grandes ciudades.

ALIMENTACIÓN Insectos y larvas, principalmente de hormigas y algunas semillas. Tiene una larga lengua pegajosa capaz de extraer larvas ocultas hasta a 10 centímetros de profundidad en las galerías de la madera.

NIDIFICACIÓN Ambos sexos barrenan un agujero en un árbol. Los pollos, alimentados por ambos padres, vuelan tras 18-21 días.

Rabilargo

Cyanopica cyanus

📅 abril-junio

🕒 4-9 🕒 17

L. 34-35 cm RESIDENTE MUY FÁCIL



IDENTIFICACIÓN Es el más ligero de nuestros córvidos y su figura recuerda la de la urraca. Presenta un capirote negro brillante, alas azules con negro en el borde interior de las primarias, cola azul larga y escalonada, partes superiores ocre claro, inferiores claras y garganta blanca. Muy ruidosa y gregaria. Tiene una curiosa distribución mundial en dos núcleos separados por millares de kilómetros: la Península Ibérica y Extremo Oriente. Sexos similares.

HÁBITAT Bosques aclarados, las dehesas. Sin duda es el ave más visible por el término de Hoyo.

ALIMENTACIÓN Frutos, bayas, insectos, granos, hierbas y tallos y reptiles pequeños.

NIDIFICACIÓN Nido en árboles variados, en horquillas de ramas, construido por ambos sexos. Aunque no constituyen colonias de cría, siempre buscan la vecindad de otras parejas, lo que les permite actuar cooperativamente en la detección de depredadores y en la defensa activa de sus nidos.

Reyezuelo listado

Regulus ignicapilla

📅 abril-julio

🕒 7-12 🕒 14-16

L. 9 cm RESIDENTE FÁCIL



IDENTIFICACIÓN Se trata de una de las aves más diminutas de la avifauna europea.

Presenta un característico diseño de listas en el que destaca el píleo naranja en los machos y amarillo en las hembras, flanqueado por una banda negra y una marcada ceja blanca.

Presenta dorso verde brillante, en contraste con las alas oscuras, surcadas por dos bandas blanquecinas.

HÁBITAT Forestal, también en parques y jardines. Es fácil de ver en Hoyo de Manzanares, sobre todo en invierno, cuando las aves serranas bajan en altitud por la escasez de alimento en sus zonas altas de cría.

ALIMENTACIÓN Mosquitos y otros insectos, arañas.

NIDIFICACIÓN El nido, construido por la hembra, consiste en una copa esférica y semicerrada elaborada a base de musgos y líquenes, que se sitúa en alguna ramita de la zona alta de un árbol o arbusto.

Tarabilla europea

Saxicola rubicola

📅 marzo-junio

🕒 5-6 🕒 15

L. 13 cm RESIDENTE FÁCIL



IDENTIFICACIÓN Rechoncha de cabeza redondeada. En verano el macho presenta cabeza y dorso negros y manchas blancas en el cuello, alas y obispillo. El pecho es castaño rojizo, más pardusco y apagado en invierno. La hembra tiene cabeza y partes superiores pardo listadas. A la tarabilla le gusta posarse en lugares prominentes desde donde otea a sus presas. Mientras canta desde el posadero, agita la cola repetidamente. Por su hábito de

posarse en postes recibe el nombre de “cagamangos” o “cagaestacas”.

HÁBITAT Zonas abiertas, formaciones de matorral, campiña, claros de bosque, mosaicos de cultivos o pastizales con arbustos dispersos.

ALIMENTACIÓN Pequeños y medianos invertebrados, principalmente insectos. La dieta puede incluir también algunas semillas y frutos.

NIDIFICACIÓN La hembra construye un nido en el suelo o cerca de él, principalmente de musgo, hierba y pelo.

Trepador azul

Sitta europaea

📅 abril-mayo

🕒 6-10 🕒 14

L. 12-14 cm RESIDENTE FÁCIL



IDENTIFICACIÓN Ave pequeña, rechoncha, de tonos azulados y ocráceos. Las partes superiores son gris azuladas y la cabeza con lista negra estrecha desde el pico hasta los lados del cuello. De carácter un tanto inquieto y esquivo, se desplaza constantemente mientras trepa por los troncos y ramas de los árboles gracias a la fuerte musculatura de sus patas. No tiene una cola adaptada al apoyo, como los pájaros carpinteros. Recorre con frecuencia

los troncos cabeza abajo con la mayor naturalidad del mundo, comportamiento que ha dado origen a su nombre. Sexos similares.

HÁBITAT Forestal. En Hoyo en toda la sierra y en los robledales de Las Viñas.

ALIMENTACIÓN Avellanas, hayucos, bellotas. Escarabajos, tijeretas y pequeñas orugas.

NIDIFICACIÓN Construye un nido de pedacitos de corteza o de hojas secas, normalmente en agujeros de árboles. Con frecuencia reduce la entrada con barro para resguardarlo de aves mayores.

Urraca

Pica pica

📅 abril-mayo

🕒 4-7 🕒 21

L. 40-51 cm RESIDENTE MUY FÁCIL



IDENTIFICACIÓN La urraca es el córvido más abundante. Se trata de una de las especies más conocidas de la fauna española. De inconfundible aspecto, con un plumaje fuertemente contrastado negro iridiscente y blanco, y cola larga cuneiforme.

De carácter osado, tiene una gran capacidad de instalarse en hábitats muy transformados, incluido el interior de las grandes ciudades. Sexos similares.

HÁBITAT Por todo el municipio de Hoyo.

ALIMENTACIÓN Insectos frutos y semillas, huevos y aves jóvenes, otros pequeños animales y carroñas y desperdicios urbanos. El oportunismo y su gran capacidad de adaptación se manifiestan también en la absoluta falta de especialización de su dieta.

NIDIFICACIÓN Ambos sexos construyen un nido con techo, de ramitas, con forro de barro cubierto con raicillas, generalmente en un arbusto o en un árbol, así como en torres de conducción eléctrica.

Verdecillo

Serinus serinus

📅 abril-mayo

🕒 3-4 🕒 13

L. 11,5 cm RESIDENTE FÁCIL



IDENTIFICACIÓN Es un fringílido pequeño, abundante y gregario en invierno. Por encima es amarillento rayado de pardo, obispillo amarillo, pico ancho y corto. El macho presenta frente, lista superciliar y pecho amarillos. La hembra es menos amarilla y más rayada. Es uno de los pájaros más sonoros. Además del canto típico, lanza continuamente un trino largo y musical formado por repetición de notas: ¡¡tirrilrrit!!.

Durante la cría es frecuente

escuchar su llamada de alarma cuando se siente amenazado por la presencia de algún depredador.

HÁBITAT Medios forestales, así como parques, urbanizaciones y jardines.

ALIMENTACIÓN Semillas, brotes, orugas.

NIDIFICACIÓN El nido es pequeño, de hierba seca, musgo, líquenes y telas de araña, forrado con pelusa vegetal, plumas, crines y lana. Durante la primera parte de la ceba el macho nutre a la hembra y a los pollos. Los pollos vuelan tras unos 14 ó 16 días.

Verderón común

Chloris chloris

📅 marzo-agosto

🕒 4-6 🕒 11-15

L. 15 cm | RESIDENTE | FÁCIL



IDENTIFICACIÓN Esta ave podría describirse como un “gorrión verde”. Presenta un color verde oliváceo, cabezón con pico fuerte y claro, franja alar y laterales de la cola amarillos. Las hembras presentan colores más discretos que los machos, pero ambos son muy parecidos.

Los verderones comunes se han adaptado a la presencia del hombre y es difícil encontrarlos lejos de ellos, especialmente en la época de cría.

HÁBITAT Huertos, parques y jardines y en general, en cualquier medio que tenga árboles dispersos.

ALIMENTACIÓN Semillas, frutos silvestres y bayas y en primavera completa la dieta de sus pollos con insectos.

NIDIFICACIÓN No es un ave especialmente territorial. Varias parejas pueden instalar sus nidos muy próximos entre sí. Para construirlos emplean ramitas muy finas, raíces, pelo, plumas, musgo, líquenes y hierbas.

Zorzal común

Turdus philomelos

📅 marzo-agosto

🕒 3-6 🕒 13-14

L. 20-22 cm | RESIDENTE | FÁCIL



IDENTIFICACIÓN Esta ave de tamaño medio presenta un plumaje pardo por encima y el pecho con motas en forma de corazón invertido, que acaba en blanco hacia el vientre. Suele desplazarse por el suelo, aunque se posa en la parte más alta de arbustos y árboles para cantar. Se le puede observar buscando comida en el suelo, inclinando la cabeza hacia un lado ya que sus ojos se sitúan lateralmente. Sexos similares.

HÁBITAT En cualquier zona del municipio con sotobosque. Más abundante en invierno y en los pasos migratorios.

ALIMENTACIÓN Caracoles, lombrices, insectos y larvas. Frutos y semillas.

NIDIFICACIÓN Ambos sexos construyen un voluminoso nido en forma de copa con hierbas y hojas secas, revestido de barro, en arbustos, setos, árboles a poca altura. Los pollos, cebados por ambos padres, vuelan después de 13 ó 14 días.

Aguililla calzada

Aquila pennata

📅 abril-mayo

👤 1-2 🔄 35

L. 42-51 cm

ESTIVAL

FÁCIL



Envergadura
110-135 cm

IDENTIFICACIÓN Es una rapaz de tamaño medio. Presenta formas estilizadas, con alas largas y estrechas y tarsos completamente emplumados, como indica su nombre. Se caracteriza por presentar dos plumajes completamente diferentes: uno claro, mucho más frecuente, y otro oscuro, además de coloraciones intermedias entre ambos. En la fase clara muestra partes superiores pardo oscuro e inferiores blancas y en la fase oscura

enteramente pardo chocolate, salvo las bandas claras dorsales, visibles en vuelo. Sexos similares.

HÁBITAT Forestal.

ALIMENTACIÓN Mamíferos, aves y sus huevos, reptiles, lagartos, batracios e insectos.

NIDIFICACIÓN La pareja construye el nido o utiliza el de otra rapaz. Se trata de una plataforma de ramas secas tapizada de hojas verdes, situada generalmente en árboles.

Águila culebrera

Circaetus gallicus

📅 abril

👤 1 🔄 45

L. 62-69 cm

ESTIVAL

FÁCIL



Envergadura
160-175 cm

IDENTIFICACIÓN Es un águila de gran tamaño fácilmente distinguible en vuelo porque se ve casi blanca por la parte inferior. Presenta filas de motas oscuras tanto en el pecho como en las alas. En la cabeza, muy grande y redondeada, destacan los grandes ojos amarillos casi frontales. Las alas son largas y anchas, al igual que la cola. Permanece interminables horas en el aire oteando detenidamente el suelo en busca de presas: culebras y lagartos sobre los

que se cierne para capturarlos.

HÁBITAT Forestal, en Hoyo se la puede ver por todo el municipio.

ALIMENTACIÓN Especializada en reptiles, sobre todo serpientes.

NIDIFICACIÓN Construye una plataforma de ramas secas en la cima de un árbol o arbusto, con una excavación en forma de copa, forrada con hojas. Debido a lo singular de su dieta, las poblaciones de águila culebrera no suelen alcanzar grandes densidades. Solo saca adelante a un solo pollo por temporada.

Águila imperial ibérica

Aquila adalberti

📅 febrero-mayo

🐣 2-3 🐣 45

L. 68-83 cm | RESIDENTE | DIFÍCIL

Envergadura
180-220 cm



IDENTIFICACIÓN Es una rapaz de gran tamaño. El adulto es de tono marrón muy oscuro, con hombros blancos que destacan en vuelo y la base de la cola pálida, alas largas y rectangulares. Su pico es muy poderoso.

Los jóvenes son de color castaño oscuro hasta la edad adulta. Águila endémica de la Península, es una de las rapaces más amenazadas del mundo. Estuvo al borde de la extinción, aunque se ha veni-

do recuperando en las últimas décadas.

HÁBITAT Monte mediterráneo.

ALIMENTACIÓN Altamente especializada en la caza del conejo, su supervivencia se halla muy ligada a la presencia de esta presa, aunque también captura reptiles y aves.

NIDIFICACIÓN Ocupa indistintamente uno de los varios nidos de que dispone o bien construye uno voluminoso en la copa de un gran árbol.

Azor común

Accipiter gentilis

📅 abril-mayo

🐣 3-4 🐣 35-41

L. 49-56 cm | RESIDENTE | MUY DIFÍCIL

Envergadura
58-64 cm



IDENTIFICACIÓN Es una rapaz de mediano tamaño y hábitos marcadamente forestales. Se caracteriza por presentar un acusado dimorfismo sexual: las hembras son bastante más corpulentas que los machos. Los adultos presentan las partes superiores pardo oscuro y las inferiores blancas finamente barradas transversalmente. La cola barrada de oscuro, pico oscuro con cera amarilla, patas amarillas e iris amarillo anaranjado. Presenta una

lista blanca destacada sobre los ojos. El azor es un gran cazador; sus alas anchas y redondeadas y su larga cola le dan una gran maniobrabilidad para efectuar bruscos cambios de rumbo cuando persigue a sus presas por la espesura del bosque.

HÁBITAT Formaciones forestales.

ALIMENTACIÓN Aves y mamíferos: liebres, conejos y ratas. Reptiles.

NIDIFICACIÓN Cría en bosques. Construye su nido sobre uno viejo de córvido o de rapaz. Los pollos abandonan el nido tras 40 días.

Buitre leonado

Gyps fulvus

📅 enero-febrero

📍 1 🗨️ 52-60

L. 95-110 cm RESIDENTE MUY FÁCIL



Envergadura
230-265 cm

IDENTIFICACIÓN Es la rapaz más fácilmente visible y reconocible dentro del municipio de Hoyo de Manzanares. Resulta inconfundible por su inmensa silueta con alas largas y anchas y una reducida cola. Pasa largo tiempo planeando en vuelo en busca de cadáveres. El buitre leonado es una especie eminentemente gregaria: forma grandes bandos o grupos y con menor frecuencia se ven parejas o ejemplares solitarios. Sexos similares.

HÁBITAT Cortados rocosos, ya sea en zonas de montaña o en cañones fluviales, siempre relativamente cerca de áreas abiertas con escaso arbolado y abundante cabaña ganadera donde busca su alimento.

ALIMENTACIÓN Cadáveres de animales; realiza una eficaz labor sanitaria.

NIDIFICACIÓN Es una especie colonial que suele agruparse para criar en números elevados, a veces de varios cientos de parejas. El nido se sitúa, generalmente, en repisas y cuevas de cortados rocosos. Ambos sexos se ocupan de la cría de forma equitativa.

Buitre negro

Aegypius monachus

📅 febrero-marzo

📍 1 🗨️ 52-55

L. 110-115 cm RESIDENTE FÁCIL



Envergadura
265-290 cm

IDENTIFICACIÓN El buitre negro es la rapaz más grande que puede ser observada en nuestro país. Este gigante de casi tres metros de envergadura, en peligro de extinción, conserva en nuestro territorio sus mejores poblaciones de todo el mundo. Aunque se parece al buitre leonado, se distingue de este por tener la cabeza más grande, el pico más fuerte y la cola más grande, algo cuneiforme. El plumaje del adulto es pardo oscuro uniforme, con gorguera

parda y cuello desnudo. Los ejemplares jóvenes son más oscuros, con el rostro casi negro. Sexos similares.

HÁBITAT Estrictamente forestal.

ALIMENTACIÓN Principalmente carroña, aunque a veces captura pequeños animales enfermos.

NIDIFICACIÓN Ambos padres construyen el nido en árboles, principalmente alcornoques y pinos. Amontonan un montón de ramas y palos que pueden alcanzar gran tamaño.

Busardo ratonero

Buteo buteo

📅 marzo-mayo

👤 2-3 🔄 36

L. 46-58 cm | RESIDENTE | FÁCIL

Envergadura
110-132 cm



IDENTIFICACIÓN De mediano tamaño con un aspecto bastante rechoncho cuando se la observa posada. De color pardo, con mucha variabilidad de tonos de claro a oscuro, con una banda clara en el pecho inconfundible. Sus alas son relativamente cortas y muy anchas y su cola, que no es demasiado larga, frecuentemente la despliega en abanico.

Su falta de especialización la convierte en una de las rapaces

más abundantes de Europa. Sexos similares.

HÁBITAT Forestales o parcialmente arbolados, desde bosques densos de montaña hasta dehesas y mosaicos agrícolas.

ALIMENTACIÓN Pequeños mamíferos, especialmente conejos, carroñas diversas; a veces aves, lagartos, escarabajos.

NIDIFICACIÓN Ambos sexos construyen un abultado nido de ramas, generalmente en árboles, decorado con hojas. Los pollos, alimentados por ambos padres, dejan el nido tras unos 50 días.

Cernícalo común

Falco tinnunculus

📅 abril-junio

👤 3-5 🔄 28

L. 31-37 cm | RESIDENTE | FÁCIL

Envergadura
68-78 cm



IDENTIFICACIÓN Con alas puntiagudas y cola larga. Presenta un acusado dimorfismo sexual tanto por lo que respecta al tamaño, las hembras son más corpulentas, como en lo relativo a la coloración del plumaje. Los machos adultos poseen la cabeza, obispillo y cola gris azulada con ancha banda negra cerca del final de la cola. Las hembras, exhiben tonos más homogéneamente pardos. Es característico verlo suspendido en el aire batiendo

las alas rápidamente, para luego cernirse sobre sus presas.

HÁBITAT Zonas abiertas, pastizales, zonas suburbanas y dehesas.

ALIMENTACIÓN Ratones, topillos y ratoncillos. También lagartos, gorriones y otras aves.

NIDIFICACIÓN Poco exigente para ubicar el nido, que no construye. Se puede instalar en diversos lugares, desde árboles, en los que suele aprovechar viejas plataformas de córvidos, hasta edificios, además de antenas, postes de electricidad, cajas nido o carteles publicitarios.

Gavilán común

Accipiter nisus

📅 mayo

🕒 4-6

🕒 35

L. 28-37 cm

RESIDENTE

DIFÍCIL



Envergadura
60-77 cm

IDENTIFICACIÓN El gavilán común es una pequeña rapaz que presenta un acusado dimorfismo sexual: las hembras resultan ostensiblemente más corpulentas que los machos. El macho tiene partes superiores de tonos pizarra oscura e inferiores ondeadas de color pardo-rojizo. La hembra, mucho más grande, muestra partes superiores parduscas, inferiores ondeadas de pardo oscuro y lista superciliar blanca. Especializado en la captura de

aves, algunas tan pequeñas como los páridos, sus alas cortas y redondeadas y su larga cola le otorgan una gran capacidad de maniobra y de aceleración en los bosques donde habita.

HÁBITAT Forestal.

ALIMENTACIÓN Ornitófaga, es decir, sus presas predilectas son otras aves.

NIDIFICACIÓN El nido es construido en un árbol, frecuentemente sólo por la hembra, con ramas y forrado con ramitas delgadas. Los pollos, alimentados por ambos padres, dejan el nido tras unos 30 días.

Halcón peregrino

Falco peregrinus

📅 marzo-abril

🕒 3-4

🕒 28-30

L. 38-51 cm

RESIDENTE

DIFÍCIL



Envergadura
89-113 cm

IDENTIFICACIÓN Es una de las rapaces más conocidas. Presenta unas largas alas puntiagudas y cola larga. El macho tiene el dorso gris pizarroso, partes inferiores listadas y grandes bigotes negros. La hembra es más grande y corpulenta. El vuelo es característico: alterna rápidos aleteos y largos planeos. Ninguna otra ave puede disputar al halcón peregrino el dominio de los cielos: puede alcanzar velocidades de más de 200 km/h, récord

de velocidad dentro del reino animal.

HÁBITAT Cortados rocosos, terrenos abiertos y cultivados e incluso, en ciudades.

ALIMENTACIÓN Aves cazadas al vuelo y pequeños mamíferos.

NIDIFICACIÓN Anida en depresiones desnudas sobre bordes rocosos o en nidos abandonados de otras especies. No aportan material alguno. También cría en los grandes edificios de las ciudades, donde se alimenta de las aves urbanas como palomas y urracas.

Milano real

Milvus milvus

marzo-mayo
2-3 28-30

L. 60-66 cm RESIDENTE FÁCIL

Envergadura
154-170 cm



años.

HÁBITAT Zonas forestales de piedemonte o de media montaña, con amplias áreas abiertas cercanas donde obtener alimento.

ALIMENTACIÓN Pequeños mamíferos. Muy carroñera, es fácil verla en las carreteras sobre las que planea para localizar ejemplares atropellados.

NIDIFICACIÓN Ambos sexos construyen un nido de palos y de restos de plásticos y telas, en árboles o en nidos antiguos de córvidos.

Autillo europeo

Otus scops

abril-mayo
3-6 25

L. 19-21 cm ESTIVAL FÁCIL

Envergadura
47-54 cm



rano hoyenses. La hembra es algo mayor que el macho.

HÁBITAT De carácter forestal, selecciona preferentemente formaciones arboladas no muy densas, como dehesas, bosques de ribera y parques y jardines.

ALIMENTACIÓN Insectos, lagartijas, pajarillos y ratones. Ocasionalmente persigue en vuelo a murciélagos.

NIDIFICACIÓN Se instala en una cavidad de árbol, muro o roquedo, a veces en una caja anidadora o nido viejo de urraca. Los pollos son alimentados por la hembra con las presas que aporta el macho y vuelan tras unos 24 días.

Búho chico

Asio otus

📅 marzo-junio

👤 4-5 🗨️ 25-28

L. 31-37 cm RESIDENTE DIFÍCIL



Envergadura
86-98 cm

IDENTIFICACIÓN De aspecto estilizado y elegante, el búho chico luce un abigarrado plumaje de tonos ocres, leonados y pardorrojizos. De hábitos nocturnos y más bien forestales, es el más silencioso y retraído de nuestros búhos. Presenta una cabeza redondeada y rematada por “orejas”, simples penachos de plumas sin ninguna relación con los órganos del oído, que en esta especie son internos. Las cuales son particularmente largas y móviles

y le sirven para indicar excitación o miedo. Sus ojos son anaranjados. Sexos similares.

HÁBITAT Forestal aunque prefiere claros y linderos si se trata de un bosque muy extenso. En Hoyo se le puede escuchar en la sierra.

ALIMENTACIÓN Roedores, pajarillos y, a veces, aves tan grandes como arrendajos.

NIDIFICACIÓN Normalmente utiliza viejos nidos de urraca, cuervo u otro córvido, o una madriguera de ardilla. A veces construye en el suelo.

Búho real

Bubo bubo

📅 febrero-abril

👤 2-4 🗨️ 32-35

L. 57-75 cm RESIDENTE DIFÍCIL



Envergadura
140-188 cm

IDENTIFICACIÓN Es la más grande de las rapaces nocturnas europeas, también conocida como “Gran Duque”. Su plumaje es muy críptico y en él predominan los tonos leonados, pardos y marrones. Presenta “orejas” pardo oscuras, iris anaranjado, pico negro y patas emplumadas y rojizas. La hembra es más corpulenta que el macho.

HÁBITAT Montañas y riscos. En Hoyo se le puede escuchar en la sierra.

ALIMENTACIÓN Implacable superpredador. Aunque en nuestro país su presa básica es el conejo, puede capturar una enorme variedad de vertebrados, desde córvidos y aves acuáticas hasta erizos, pasando por gatos o rapaces, tanto diurnas como nocturnas.

NIDIFICACIÓN El canto nupcial de esta rapaz puede escucharse ya desde el otoño, aunque se hace más intenso a lo largo del invierno. El macho canta para defender su territorio con un profundo y corto «buuu hu». Cría en roquedos, en cavidades o grietas.

Cáрабо común

Strix aluco

📅 febrero-mayo

🕒 2-4 🕒 28-30

L. 37-43 cm | RESIDENTE | DIFÍCIL



Envergadura
81-96 cm

IDENTIFICACIÓN Se trata de la rapaz nocturna más habitual y extendida. Su plumaje resulta extraordinariamente mimético y presenta una gran variabilidad en cuanto a color, ya que existen ejemplares grisáceos, rojizos y marrones. Presenta un disco facial redondo sin “orejas” y ojos castaño oscuro. Su canto ululante “uu, uú, ú-ú-ú-ú” se escucha todo el año. Sexos similares.

HÁBITAT Forestal. Su gran

capacidad de adaptación le permite estar presente en una considerable variedad de ambientes: desde bosques y dehesas, hasta en parques urbanos, siempre que cuenten con árboles añosos.

ALIMENTACIÓN Pequeños mamíferos, especialmente ratones, topillos, ratas jóvenes y musarañas. Es un depredador generalista y poco exigente, capaz de adaptarse a las disponibilidades alimentarias del hábitat que ocupa.

NIDIFICACIÓN No construye nido: realiza la puesta en agujeros de árboles viejos, nidos de ardillas, alguna vez en edificios viejos, hendiduras de roca o en el suelo.

Mochuelo europeo

Athene noctua

📅 abril-mayo

🕒 3-5 🕒 28

L. 23 cm | RESIDENTE | FÁCIL



Envergadura
51-54 cm

IDENTIFICACIÓN Pequeña rapaz nocturna de forma rechoncha que se caracteriza por una cabeza redondeada y carente de “orejas”. Presenta plumaje gris castaño barrado y moteado con blanco, alas redondeadas y cola corta. Sus ojos son grandes y amarillos con cejas blancas. Su vuelo es rápido y ondulado. Fácilmente reconocible por sus sonidos parecidos a los aullidos de un gato. Cuando se alarma, realiza movimientos basculantes arriba y

abajo. Sexos similares.

HÁBITAT Desde sotos ribereños a parques urbanos, así como dehesas. Es la más diurna de las rapaces nocturnas: no es difícil verla al alba posada en postes, muros o tocones.

ALIMENTACIÓN Insectos, pequeños mamíferos, algunas aves pequeñas, ranas y lagartijas.

NIDIFICACIÓN Nido sin material, cría en agujeros: árboles, paredes de edificios, rocas, pedregales, agujeros en arena o madrigueras de conejo.

GLOSARIO

Alaúhdidos: familia de aves del orden de los paseriformes que incluye las alondras, las terreras, las calandrias y las cogujadas. Son pájaros terrestres de talla pequeña o mediana y plumaje muy llamativo, en tonos marrones.

Cera (del pico): membrana carnosa, con el aspecto de una hinchazón suave, que se encuentra en la parte superior del pico de algunas aves, como en los halcones.

Críptico: que se camufla en su entorno mediante su color o su aspecto.

Dimorfismo sexual: variaciones en la fisonomía externa entre machos y hembras de una misma especie en cuanto a su forma, coloración o tamaño.

Disco facial: plumas más rígidas alrededor de los ojos distribuidas de forma parabólica en las rapaces nocturnas que, a modo de pantalla, les ayudan a identificar y a detectar a sus presas.

Endémica: distribución de una especie que está limitada a un ámbito geográfico reducido y que no se encuentra de forma natural en ninguna otra parte del mundo.

Glándula uropigial: glándula que se encuentra cerca de la base de la cola y que secreta un aceite para la limpieza e impermeabilización del plumaje.

Gorguera: collar de plumas en la base del cuello.

Gregario: que viven agrupado en colonias, manadas o rebaños.

Obispillo: parte de la anatomía de las aves situada sobre la cola. La coloración del plumaje de esta zona es una característica muy útil para diferenciar especies, o sexos de una misma especie.

Ornitófaga: que se alimenta de aves.

Píleo: parte superior de la cabeza de las aves que comienza tras la frente y se prolonga hasta la nuca.

Rectrices: plumas largas ubicadas en la cola de un ave.

Ruderales: plantas que aparecen en hábitats alterados por la acción del ser humano, como bordes de caminos o zonas urbanas.

Rupícola: hábitat y ecosistema propio de las zonas rocosas, como cortados y pendientes muy pronunciadas de montaña.



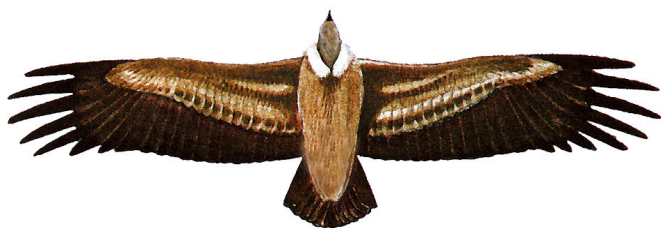
Y RECUERDA

Cuando vayas a observar aves, sé respetuoso con la vida y atente a la normativa vigente. Sé discreto y muy prudente con los nidos: no obligues a los pájaros a levantar el vuelo. No asustes a los animales y sé correcto. Finalmente, no dudes en intervenir contra cualquier infracción a estas recomendaciones del buen observador/fotógrafo de la naturaleza.

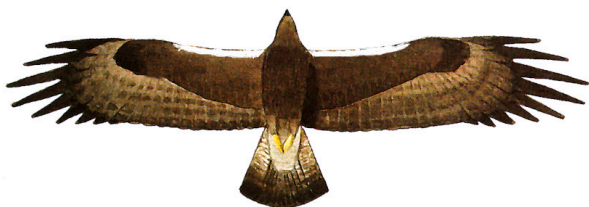
ALGUNAS RAPACES EN VUELO



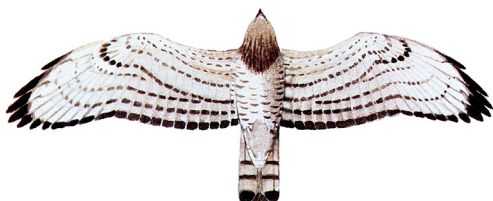
Buitre negro (*Aegypius monachus*) Envergadura 265-290 cm.



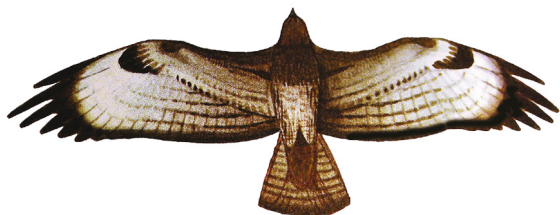
Buitre leonado (*Gyps fulvus*) Envergadura 230-265 cm.



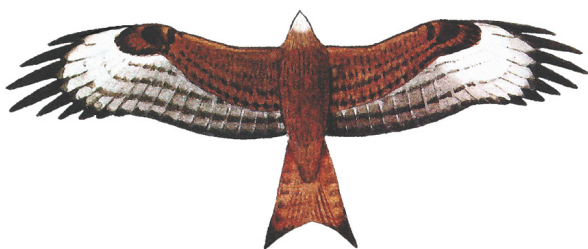
Águila imperial ibérica (*Aquila adalberti*) Envergadura 180-220 cm.



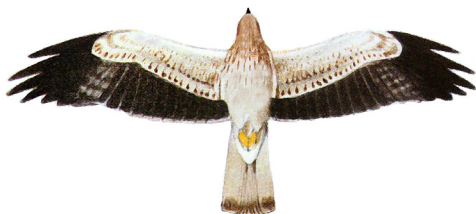
Culebrera europea (*Circaetus gallicus*) Envergadura 160-175 cm.



Busardo ratonero (*Buteo buteo*) Envergadura 110-132 cm.



Milano real (*Milvus milvus*) Envergadura 154-170 cm.



Águila calzada (*Aquila pennata*) Envergadura 110-135 cm.



Halcón peregrino (*Falco peregrinus*) Envergadura 89-113 cm.

GUÍA DE AVES

de Hoyo de Manzanares



Ayuntamiento de
Hoyo de Manzanares
Área de Desarrollo Local

